



*А. И. Зенцова*

# КУБА

*Географиз 1952*

# У к а р т ы м и р а

---

А. И. ЗЕНЦОВА

## К У Б А

*Под редакцией  
доктора экономических наук  
М. И. Рубинштейна*

ГОСУДАРСТВЕННОЕ ИЗДАТЕЛЬСТВО  
ГЕОГРАФИЧЕСКОЙ ЛИТЕРАТУРЫ  
*Москва — 1952*

## ОГЛАВЛЕНИЕ

	Стр.
Введение . . . . .	3
Географическое положение и природные условия	4
Из истории Кубы . . . . .	10
Государственное устройство . . . . .	14
Население . . . . .	16
Экономика Кубы . . . . .	18
Сельское хозяйство . . . . .	19
Промышленность . . . . .	22
Транспорт . . . . .	26
Внешняя торговля и финансы . . . . .	27
Борьба народов Кубы за мир, свободу и независи- мость . . . . .	28

---

## ВВЕДЕНИЕ

В западной части Атлантического океана, среди многочисленных островов Вест-Индии, в группе Больших Антильских островов, расположен остров Куба — крупнейший в этом тропическом архипелаге.

Формально Куба — самостоятельная республика. На деле же она является вассалом США. Куба — аграрная полуколониальная страна, все производство которой, контролируемое американским капиталом, рассчитано, главным образом, на экспорт. Экспортные культуры — сахарный тростник и табак — почти полностью вытеснили продовольственные культуры; в результате значительную часть необходимого для населения страны продовольствия приходится ввозить из-за границы.

Американские монополии всячески задерживают развитие на Кубе тяжелой и легкой промышленности, чтобы сохранить Кубу в качестве монопольного рынка сбыта своих товаров. Опутанная крепкими сетями экономической, финансовой и политической зависимости, Куба превратилась в полуколонию США, а ее правительство — в марионетку Уолл-стрита.

Соединенные Штаты Америки используют территорию острова в качестве своей военной базы. Крупная американская военно-морская база находится в бухте Гуантанамо. Во время второй мировой войны американцы использовали в качестве баз также ряд других портов острова.

Американские империалисты совместно с кубинской буржуазией нещадно эксплуатируют народ Кубы. О тяжелой доле кубинских трудящихся современный прогрессивный поэт Кубы Николас Гильен писал:

Моя родина кажется сахарной.  
Она из зеленого бархата,  
Но солнце из желчи над ней.  
За твоей улыбкой рая  
Вижу я слезы и кровь...  
...Была испанской, стала — янки.  
Для бедных — беда,  
Земля родная и голая,  
Земля чужая и голода...

Народ Кубы ни на один день не прекращал своей мужественной борьбы против американских поработителей. Эта сравнительно небольшая страна заняла одно из ведущих мест среди латино-американских стран по напряженности классовой борьбы, по уровню организации и классовой сознательности рабочего класса и его союзников — трудящихся масс города и деревни.

Трудовой народ Кубы под руководством своего авангарда — Народно-социалистической партии — беззаветно борется за мир, свободу и демократию, крепит единый демократический антиимпериалистический фронт народов Латинской Америки и всего мира.

### ГЕОГРАФИЧЕСКОЕ ПОЛОЖЕНИЕ И ПРИРОДНЫЕ УСЛОВИЯ

Куба расположена между 19°48' и 23°12' с. ш. и 74°2' и 84°59' з. д. Она лежит на перекрестке морских путей из Атлантического океана в Тихий и из Северной Америки в Южную. На севере ее омывают воды Атлантического океана и Флоридского пролива, на западе — Мексиканского залива, на юге — Карибского моря. Куба находится в непосредственной близости от территории США. Северное побережье Кубы отстоит от южной оконечности Флориды всего на 300 км.

Остров имеет продолговатую форму. Протяженность его с северо-запада на юго-восток 1 250 км. Ширина же сравнительно невелика — от 35 до 200 км, так что ни один из пунктов острова не удален от моря более чем на 50—100 км.



К Кубинской республике, помимо Кубы, относится расположенный к югу от нее остров Пинос и множество других более мелких островов. Площадь всей территории государства равна 114,5 тыс. кв. км.

Колумб, открывший Кубу в 1492 г., назвал ее «прекраснейшей из всех земель, какие представлялись когда-либо человеческим взорам».

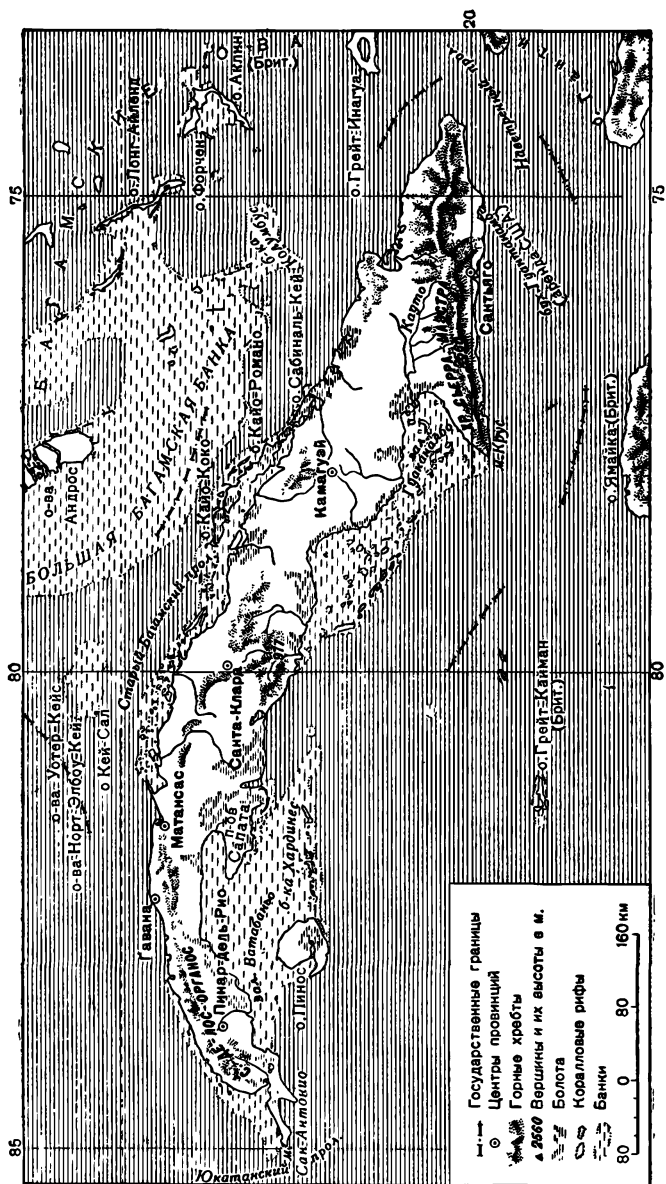
Природа этого острова действительно богата. Куба отличается мягким климатом, плодородными почвами, пышной растительностью. Однако хозяйничанье американских колонизаторов ведет к варварскому расхищению природных богатств страны — леса безжалостно вырубаются, почвы, вследствие их хищнического использования, беднеют, болота увеличиваются в размерах.

Береговая линия Кубы сильно изрезана заливами. Некоторые из них служат прекрасными гаванями. Близ побережья расположено множество мельчайших островов, коралловых рифов и отмелей, во многих местах сильно затрудняющих доступ морских судов к берегу.

Рельеф Кубы не представляет особых трудностей для хозяйственного освоения территории. Значительная часть острова представляет собой слабовсхолмленную равнину. Высокие горы находятся в восточной части Кубы. Расположенный там массив Сьерра-Маэстра (т. е. главный хребет) круто поднимается над узкой полосой побережья. Южный склон его изрезан глубокими ущельями и оврагами. Высшая точка хребта — «Голубая гора» — имеет 2 560 м. Во внутренней части Восточной Кубы хребет переходит в плоскогорье, которое прорезает долина крупнейшей реки острова — Кауто. Другие хребты Восточной Кубы значительно уступают по высоте Сьерра-Маэстра.

Центральные части острова заняты обширным плато с невысокими холмами. Преобладающими горными породами здесь являются известняки. В результате размывания этих податливых пород здесь образовалось много карстовых пещер и подземных потоков. Плато Центральной Кубы спускается к северному побережью несколькими террасами.

В западной части острова расположена невысокая горная цепь Сьерра-де-Лос-Органос (высшая точка 760 м). Она начинается к востоку от города Гавана и заканчивается в крайней западной точке Кубы — у мыса





Сан-Антонио. Эта горная цепь имеет крутые склоны и скалистые вершины.

Поскольку Куба лежит у северного тропика и со всех сторон окружена морями, климат ее тропический, морской.

Лето на Кубе жаркое и влажное. В августе в Сантьяго средняя температура  $+25,9^{\circ}$ . Дневной зной в прибрежной полосе несколько умеряется морским бризом, дующим с моря после полудня. В летний период выпадает  $\frac{2}{3}$  годового количества осадков. Зимние температуры мало отличаются от летних. Температура самого холодного месяца — января — в Сантьяго  $+23,9^{\circ}$ . Однако зима значительно суше лета. В зимний период выпадает лишь  $\frac{1}{3}$  годовой суммы осадков, порой случаются даже засухи, ведущие к гибели зимнего урожая.

Различие между температурными условиями отдельных частей Кубы невелико. Несколько более высокие температуры наблюдаются на южном побережье восточной части острова, так как оно лежит ближе к экватору и защищено от северных ветров горными хребтами. Более низкие летние температуры наблюдаются в верхних частях гор.

Разница в количестве выпадающих осадков между отдельными районами острова связана с местными особенностями рельефа и положением этих районов относительно господствующих ветров — северо-восточных пассатов. Больше всего осадков выпадает на северном побережье, наиболее подверженном воздействию пассатов (так, в районе города Матансас количество осадков достигает 1 900 мм в год), и меньше всего в защищенной горами от влажных морских ветров внутренней части Восточной Кубы (в районе г. Гуантанамо — 750 мм в год).

В конце лета над Кубой иногда проносятся сильные ураганы — торнадо, вызывающие нередко серьезные разрушения.

Реки Кубы многочисленны, но невелики, так как сам остров относительно небольшой. Летом во время дождей реки полноводны и бурны, в сухое же зимнее время они мелеют и течение их замедляется. Многие мелкие речки не достигают моря, теряясь в обширных прибрежных болотах. Самая большая река Кауто течет с гор Сьерра-Маэстра. Длина ее 250 км, судоходна она на 150 км. В

центральной части острова встречаются подземные потоки, карстовые озера и небольшие водопады. Гидроэнергетические возможности рек Кубы не используются.

Жаркий, влажный климат и плодородные почвы способствуют развитию на острове богатой тропической растительности.

Сохранившиеся на востоке острова густые тропические леса состоят из красного дерева, кедра, сейбы, кампешевого дерева и множества видов пальм. Пальмы и сейбы — самые характерные деревья Кубы. Увенчанные пышными кронами белые стволы королевских пальм украшают дороги Кубы и часто встречаются одиночными экземплярами среди необозримых плантаций сахарного тростника. Оригинальную форму имеет ствол бутылочной пальмы. Внизу он тонкий, выше утолщается, затем опять становится тоньше. Широко распространены на Кубе также кокосовые пальмы.

Не менее типичной для ландшафтов Кубы является сейба, или хлопчатое дерево. Ее толстый, широко разветвленный ствол имеет пышную крону. Созревающие плоды сейбы — коробочки — наполнены коротким шелковистым волокном, которое используется местным населением для набивания подушек и для других целей.

Гигантское красное дерево встречается в лесах Кубы обычно отдельными экземплярами среди других древесных пород. Это дерево высоко ценится в мебельном производстве. Почти вся добываемая древесина идет в США.

Кампешевое дерево небольшое; высота его не превышает 12 м. Оно имеет перистые листья и небольшие желтые цветы. Его древесина в свежем состоянии отличается яркокрасным цветом, а затем приобретает фиолетовосиний оттенок, что связано с содержанием в ней особого красящего вещества. Кампешевое дерево используется как мебельный и паркетный материал, кроме того, из него готовится экстракт для окраски тканей.

Древесина кедра употребляется местной промышленностью, главным образом, на коробки для сигар.

Наименее обеспеченные влагой части острова (в центре и на западе), которые не заняты плантациями, покрыты травянистой растительностью, с редкими одиночными деревьями.

Животный мир острова довольно беден. Из млекопитающих животных местного происхождения здесь встре-

чаются преимущественно летучие мыши. Все другие млекопитающие острова представлены домашними животными, которые были завезены с материков. Гораздо богаче мир птиц; много на острове пресмыкающихся, насекомых, а реки и прибрежные воды изобилуют разнообразной рыбой.

Недра Кубы богаты полезными ископаемыми, особенно железной (с примесью хрома) и марганцевой рудами, по запасам которых остров занимает важное место среди стран Латинской Америки. Встречаются в небольшом количестве магнезит, медь, цинк, ртуть, золото, нефть, барит, каолин, бокситы, мрамор, мел. Остров сравнительно беден углем; Куба вынуждена ежегодно ввозить топлива больше чем на 16 млн. долларов.

Во многих районах Кубы находятся источники минеральных вод, имеющие целебное значение.

### **ИЗ ИСТОРИИ КУБЫ**

Остров Куба был открыт испанским мореплавателем Христофором Колумбом в 1492 г. Для завоевания вновь открытой страны испанское правительство снарядило экспедицию Диего де Веласкеса, которая прибыла на остров в 1511 г. Испанские захватчики с чудовищной жестокостью расправились с коренным населением острова — индейцами. Часть жителей они истребили, часть превратили в рабов, заставив их работать на себя на захваченной у них же земле. В ущерб основным продовольственным культурам поля стали засеваться табаком и сахарным тростником, которые шли на вывоз и обеспечивали колонизаторам максимальную прибыль.

Хозяйничание испанских завоевателей привело к тому, что Куба обезлюдела. К середине XVI в. коренное население острова — индейцы были полностью истреблены испанскими завоевателями. Тогда колонизаторы стали ввозить на остров в качестве рабов негров из Африки.

На протяжении трех столетий испанского владычества над Кубой в стране не прекращались борьба негров против рабства и движение населения за предоставление острову независимости. Наиболее мощные восстания происходили в конце XIX в., когда испанская империя находилась уже в упадке. Воспользовавшись ослаблением Испании, в начале XIX в. на Кубу начал проникать аме-

риканский капитал. США постепенно овладевали плантациями этой страны, переводя их на культивирование сахарного тростника вместо господствовавшей здесь культуры табака, и к концу XIX в. стали основным потребителем продуктов страны. В 1898 г. американские империалисты под лживым предлогом «помощи» восставшим кубинцам оккупировали остров. По Парижскому мирному договору 1898 г. Испания отказалась от всяких «притязаний на господство над Кубой». Парижский договор торжественно провозгласил «независимость» острова. Фактически же Куба того времени попала под полный контроль США. В 1900 г. конституционное собрание Кубинской республики под давлением США приняло пресловутую «поправку Платта» к конституции, которая дала американским империалистам право контроля над заключаемыми Кубой договорами о займах, право США вводить войска на Кубу «для защиты свободы и независимости» страны и т. д.<sup>1</sup>.

Недовольство народа захватнической политикой США и жестоким гнетом помещиков проявлялось в многочисленных выступлениях промышленного и сельскохозяйственного пролетариата. Массовые революционные выступления послужили для американских империалистов новым поводом для фактической оккупации ими всего острова. С октября 1906 г. по январь 1909 г. Кубой управлял американский губернатор. Но и после этого вооруженные выступления не прекращались. Наиболее значительным из них было восстание негров в 1914 г.

Первая империалистическая война 1914—1918 гг. вызвала бурное развитие сахарной промышленности Кубы, чему способствовало сокращение свекловично-сахарного производства в Европе и рост вследствие этого спроса на сахар. Все это привело к дальнейшему усилению позиций американского капитала в Кубе и к установлению над страной полного контроля крупнейших банков США.

Под влиянием подъема рабочего движения во всем мире и особенно под влиянием Великой Октябрьской

---

<sup>1</sup> Поправка была отменена лишь в 1935 году, однако случилось это только потому, что в этой поправке Соединенные Штаты больше уже не нуждались, ибо к тому времени они уже успели прибрать к рукам решающие отрасли хозяйства Кубинской республики.

социалистической революции в России на Кубе начался интенсивный рост массового рабочего движения, что нашло свое выражение в стачках и в появлении первых профсоюзных организаций. В условиях жесточайшей эксплуатации крестьянства, безземельных издольщиков и плантационных рабочих быстро росло и аграрное движение.

В 1925 г. группой рабочих-революционеров во главе с Хулио Антонио Мелья была основана коммунистическая партия Кубы. Образование этой партии свидетельствовало о том, что пролетарский авангард страны достиг высокого уровня классовой сознательности.

В 1926 г., после установления на Кубе реакционной диктатуры президента Мачадо, компартия была объявлена вне закона, ее деятели подверглись жестоким преследованиям, Хулио Антонио Мелья был убит агентами правящей реакционной верхушки. Мачадо кровавым террором пытался подавить нараставшее в народе недовольство. Это недовольство особенно возросло в период экономического кризиса 30-х годов, вызвавшего сокращение производства сахара. Рост безработицы и резкое сокращение заработной платы привели к новому подъему революционного движения. После ряда крупных забастовок пролетариата всеобщая забастовка 1 августа 1933 г. привела к свержению диктатуры Мачадо и его сторонников. Коммунистическая партия и другие революционные организации после этого вышли из подполья. В течение 12 лет подполья партия сумела сохранить свои основные кадры и увеличить число своих членов. В 1939 г. она уже насчитывала 23 тыс. членов, из которых половину составляли промышленные и сельскохозяйственные рабочие.

В последующие годы партия стремилась опереться на более широкие слои народа и превратиться в массовую партию трудящихся. До 1939 г. на территории муниципалитета Гаваны существовала организация под названием «Революционный союз», близкая по духу к коммунистической партии. Руководил союзом популярный на Кубе революционный деятель, писатель Хуан Маринельо. В августе 1939 г. коммунистическая партия и «Революционный союз» объединились в единую партию под названием «Революционно-коммунистический союз». Председателем союза был избран Хуан Маринельо, генеральным секретарем — лидер компартии Блас Рока.

В 1940 г. Революционно-коммунистический союз впервые участвовал на всеобщих выборах в учредительное собрание и местные органы власти и добился значительного успеха: из числа коммунистов было избрано 8 депутатов в учредительное собрание, 84 муниципальных советника и 2 мэра.

Крупной победой руководимых Революционно-коммунистическим союзом народных масс было принятие в 1940 г. новой конституции, которая содержала ряд буржуазно-демократических положений, что объективно имело прогрессивное значение. Хотя все эти положения конституции ничем не гарантировались в условиях полуколониальной зависимости Кубы от американского империализма, ее принятие свидетельствовало о несомненном успехе борьбы трудящихся. Революционно-коммунистический союз принял активное участие в выработке этой конституции и оказал серьезное влияние на ее принятие учредительным собранием.

Авторитет и влияние Революционно-коммунистического союза в народных массах после этого настолько возросли, что в 1943 г. премьер-министр Батиста пригласил председателя союза Хуана Маринелью войти в состав правительства и занять пост вице-премьера. Это был первый случай участия коммунистов в правительстве не только на Кубе, но и вообще в Латинской Америке.

В январе 1944 г., в обстановке предвыборной борьбы партий за влияние в массах, был созван четвертый съезд Революционно-коммунистического союза, на котором было принято решение переименовать союз в Народно-социалистическую партию Кубы. Это было вызвано необходимостью создать широкую народную партию, объединяющую не только передовую часть рабочего класса и крестьянства, но также и интеллигенцию. Народно-социалистическая партия приняла активное участие в избирательной кампании 1944 г. как руководящая сила демократическо-социалистической коалиции.

Выборы в сенат и в муниципальные советы 1944 г. явились свидетельством новых серьезных успехов коммунистов. Впервые коммунисты получили 3 места в сенате и 147 мест в муниципальных советах.

На парламентских и муниципальных выборах летом 1946 г. коммунисты завоевали 11 мест в палате депутатов, 3 места в сенате и 240 мест в муниципалитетах.

На выборах муниципальных органов в 1950 г., несмотря на то, что правительство пустило в ход все средства нажима, репрессий, антисоветской, антикоммунистической пропаганды, прибегало к шантажу, подкупу, злоупотреблениям с избирательными документами и провокациям,— все же реакционерам не удалось протащить правительственного кандидата, брата президента А. Прио, на пост мэра города Гаваны. За кандидатуру Прио голосовало 114 тыс. человек, в то время как поддерживаемый Народно-социалистической партией кандидат Кастельянос получил более 160 тыс. голосов.

Итоги парламентских и муниципальных выборов 1944 г., 1946 г. и 1950 г. свидетельствовали о серьезных сдвигах в настроениях народных масс. Успехи народов Советского Союза на фронтах Великой Отечественной войны и в строительстве коммунистического общества способствовали распространению среди кубинского населения влияния прогрессивных организаций, усилению симпатии широких народных масс к Народно-социалистической партии Кубы. Выборы показали растущее влияние в массах Народно-социалистической партии, сумевшей объединить широкие слои населения Кубы под лозунгом борьбы за мир, за единство рабочего класса, за политическую и экономическую независимость страны, против подчинения американскому империализму.

Народно-социалистическая партия Кубы является подлинным представителем интересов кубинского народа, она руководит борьбой народных масс против империализма США, грабящего богатства Кубы и стремящегося удержать кубинцев на положении нищих и бесправных рабов. Она сплачивает и собирает вокруг себя все демократические и прогрессивные силы для борьбы за национальный суверенитет и политическую независимость Кубы.

### **ГОСУДАРСТВЕННОЕ УСТРОЙСТВО**

Формально Куба — самостоятельное государство. На самом же деле страной распоряжаются ставленники американских монополий. Верховной законодательной властью в Кубе является конгресс, состоящий из сената и палаты представителей. Исполнительная власть принадлежит президенту и правительству республики во главе с премьер-министром.

В административном отношении Куба делится на 6 провинций: Гавана, Пинар-дель-Рио, Матансас, Лас-Вильяс, Камагуэй и Орьенте.

Во главе каждой из провинций стоит губернатор, избираемый на четыре года. Кроме того, в каждой провинции имеется провинциальный совет, состоящий из мэров всех муниципалитетов провинции.

Действующая ныне на Кубе конституция вступила в силу в 1940 г. Активное участие в выработке этой конституции и в ее утверждении принимали коммунистическая партия и Конфедерация трудящихся Кубы. Согласно конституции, граждане Кубы пользуются избирательным правом независимо от пола и расы. Выборы должны производиться на основании всеобщего, прямого, равного и тайного голосования. Президент республики избирается на четыре года. Совет министров ответствен перед конгрессом. Высшая судебная власть представлена верховным трибуналом, перед которым ответственны губернаторы и провинциальные советы, избранные гражданами на основании всеобщего голосования.

Конституция признает равенство перед законом, свободу политических партий при условии, если данная партия имеет число членов, равное или превышающее 2% общего числа избирателей страны, провинции или района. Конституция объявляет наказуемым любое проявление дискриминации в отношении пола, расы, цвета кожи, класса, а также всех иных действий, оскорбляющих человеческое достоинство. Конституция предусматривает минимальную зарплату и оплачиваемый отдых для лиц наемного труда.

Таков «фасад» Кубинской конституции. В действительности же реакционные элементы страны, действующие в качестве лакеев американского капитала, лишили трудящихся всех прав, обещанных конституцией.

Это видно хотя бы из следующих фактов: в октябре 1947 года правительство Кубы запретило Конфедерацию трудящихся (объединение профсоюзов); в августе 1950 года полиция разгромила типографию прогрессивной газеты «Нотисиас де Ой» и выход газеты был приостановлен властями; полиция совершает налеты на помещения, занимаемые организациями Народно-социалистической партии, профсоюзами, комитетами борьбы за мир, разгоняет митинги трудящихся, арестовывает видных бор-



цов за независимость Кубы и активных деятелей движения сторонников мира; только за последние годы наемниками реакции было убито более 100 видных деятелей рабочего движения.

Несмотря на полицейские преследования, свободолюбивый кубинский народ мужественно борется за подлинную демократию, свободу и независимость своей страны.

### НАСЕЛЕНИЕ

Население Кубы составляет 5 823 тыс. человек (по данным на 1951 г.). На 1 кв. км ее территории приходится 50,8 человека.

Средняя плотность населения Кубы превосходит плотность населения Соединенных Штатов.

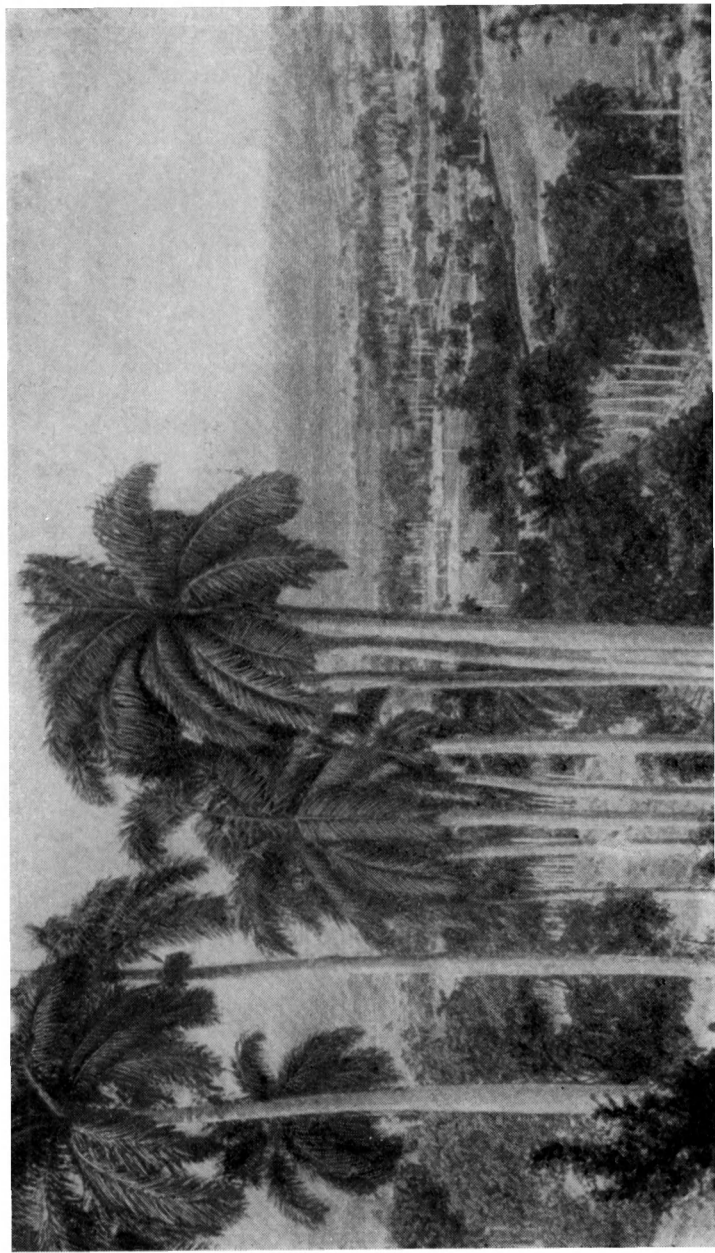
Свыше 60 % населения острова сосредоточено в западных районах — областях ранней испанской колонизации, где плотность населения особенно высока. Восточная часть страны начала усиленно заселяться лишь в XIX в. в связи с созданием здесь американским капиталом обширных плантаций сахарного тростника и постройкой сахарных заводов. Плотность населения на востоке меньше, чем на западе.

Вследствие тяжелого материального положения трудящихся ежегодный прирост населения Кубы крайне незначителен (1,7 %).

70 % современного населения Кубы — креолы — потомки испанских переселенцев, издавна осевших на острове. 25 % населения — негры и мулаты — потомки рабов, завезенных в прошлом из Африки. Государственный язык страны — испанский.

Примерно половина всех жителей Кубы — фермеры, преимущественно мелкие, 1 млн. 500 тыс. человек — промышленные и сельскохозяйственные рабочие, в том числе более 500 тыс. человек занято на сахарных плантациях и сахарных заводах. Когда на этих предприятиях кончается сезонная работа, хозяева увольняют рабочих, и десятки тысяч кубинцев остаются без всяких средств к существованию. Крестьяне живут в хижинах с соломенными крышами и земляными полами. Вся обстановка хижин ограничивается грубыми столами, врытыми в землю, и ворохами тряпья вместо постелей.

Более половины населения страны проживает в городах. Наиболее крупным городом Кубы является ее



**Ландшафт центральной части Кубы.**



**Центральная часть Гаваны.  
Здесь размещены правительственные здания и особняки  
кубинской буржуазии.**



**Лачуги рабочих на окраине Гаваны.**

столица Гавана (около 1 млн. жителей), расположенная на северо-западном побережье острова, в глубокой и закрытой бухте. Этот город был основан в 1519 г. В настоящее время он служит главным торгово-промышленным и культурным центром страны и важным портом (через Гавану проходит около 80% всего импорта и около 30% экспорта).

Гавана — крупный промышленный центр. Здесь имеются табачные, текстильные, обувные, консервные фабрики, цементные заводы, небольшие металлообрабатывающие и нефтеперегонные предприятия. К столице подходят важные железные и шоссейные дороги, связывающие ее со всеми значительными городами острова.

В Гаване находится Академия наук, существующая с 1607 г., университет, национальная библиотека, консерватория, школа изящных искусств. Сохранилось много памятников архитектуры времен испанской колонизации.

Справочники, издаваемые в США для богатых туристов, утверждают, что Гавана является «одним из самых красивых и здоровых тропических городов». Но в действительности эта характеристика может относиться лишь к аристократическим кварталам Ведадо и центральной части города с широкими, тенистыми улицами и роскошными особняками. Там, где живут трудящиеся столицы, неприкрытая нужда и нищета видны на каждом шагу. В жалких домишках трудящихся часто нет даже самой необходимой мебели. Люди спят на полу, живут впроголодь.

Расположенный на юго-восточном побережье острова город Сантьяго (118 тыс. жителей) — второй по значению город страны. Он был основан в 1514 г. и вначале служил административным центром Кубы. В настоящее время город является центром провинции Орьенте. В Сантьяго размещены табачные, а также небольшие металлообрабатывающие и судоремонтные предприятия. В окрестностях города, по склонам Сьерра-Маэстры, раскинулись кофейные плантации.

В центральной части острова находится город Камагуэй — административный центр одноименной провинции. В окрестностях города среди необозримых плантаций сахарного тростника поднимаются трубы сахарных заводов — сентралей.

Железные и шоссейные дороги связывают Камагуэй с ближайшими морскими портами — Нуэвитасом и Пуэрто-Тарафа.

Из других важных городов Кубы надо также отметить Санта-Клара (54 тыс. жителей) — центр провинции Лас-Вильяс, Матансас (54,8 тыс. жителей) и Пинар-дель-Рио (26 тыс. жителей) — центры одноименных провинций.

## ЭКОНОМИКА КУБЫ

Куба — аграрная страна. Подчинение всей экономической и политической жизни страны североамериканскому империализму привело к уродливо одностороннему характеру всего ее хозяйственного развития. Главной отраслью экономики Кубы является возделывание и переработка сахарного тростника и табака. Остальные отрасли занимают второстепенное место в хозяйстве страны. Экономика Кубы развивается исключительно в интересах американских монополий вопреки интересам кубинского народа. Страна превращена в источник сырья для промышленности США и рынок сбыта для ее продукции, в фактическую колонию североамериканского империализма. Огромные материальные ценности — сахар, табак, руда, лес и т. д. — вывозятся из Кубы в США, туда же идут все прибыли кубинских предприятий. Таким образом, развитие производства не облегчает жизни народа этой страны, а лишь усиливает его эксплуатацию и обнищание.

В народном хозяйстве Кубы американский капитал играет доминирующую роль. Если в 1913 г. Соединенные Штаты вложили в хозяйство Кубы 220 млн. долларов, то в 1950 г. эта цифра возросла до 1 млрд. долларов. Американские капиталисты полностью контролируют основную отрасль хозяйства страны — сахарную промышленность. 95% выработки электроэнергии монополизировано американской компанией «Америкэн энд фореин пауэр компани». Вся добыча марганцевой руды, хрома и 90% месторождений железной руды также находятся в руках американских монополий. Им же принадлежит почти вся железнодорожная сеть.

Кубинский капитал преобладает только в обрабатывающей промышленности, имеющей второстепенное значение в экономике Кубы. Однако американский капитал

участвует и в этой отрасли хозяйства, в частности в предприятиях по производству пищевых продуктов, текстиля, резиновых изделий, красок, аптекарских товаров и т. д.

Куба имеет значительное превышение экспорта над импортом, но она ничего не получает от этой торговли, так как все прибыли идут в карманы иностранных компаний.

Монокультурный характер сельского хозяйства, в котором преобладает выращивание сахарного тростника в ущерб основным продовольственным культурам, приводит к тому, что страна вынуждена ввозить 35 % потребляемого продовольствия, в том числе почти целиком пшеницу, рис и кукурузу.

В то же время монокультурный характер сельского хозяйства приводит к хищническому использованию плодородия почвы, истощаемой ежегодными посевами сахарного тростника, почти без применения удобрений.

### **Сельское хозяйство**

В экономике Кубы главную роль играет сельское хозяйство. Более половины всей обрабатываемой площади (52 %) занято плантациями сахарного тростника. Кроме того, на острове возделываются кофе (4,5 % всей обрабатываемой сельскохозяйственной площади), кукуруза (8,2 %), табак (2,9 %), фрукты (4,1 %). Среди других культивируемых на Кубе растений следует упомянуть сизаль, юкку, земляной орех, рис, бобы, какао и различные овощи.

Сизаль — особый вид агавы, из листьев которой добывают волокно, идущее на приготовление канатов, сетей, щеток и т. д.

Юкка — небольшое древесное растение, конец ствола которого оканчивается пучком жестких, колючих листьев, длиной в 1 м и более, из которых также добывается волокно.

Земляной орех (арахис) — небольшое растение из семейства бобовых. Образующиеся в его подземной части плоды — орехи используются для получения ценного масла.

Сахарный тростник культивируется почти повсеместно, табак — преимущественно на крайнем западе и в центре острова, кофе — в восточной и частично в центральной Кубе. Южные фруктовые культуры (ананасы, бананы, манго, лимоны, апельсины, а также кокосовые пальмы) выращиваются главным образом во внутренних районах

центра и запада страны, а также в приморской полосе восточной Кубы. Посевы кукурузы широко распространены во внутренних районах страны. Овощеводство развито преимущественно в западной части острова. Там выращивают помидоры, синие баклажаны, перец, бобы, картофель. Значительная часть ранних овощей, снимаемых в зимние месяцы, вывозится в США.

На склонах гор восточной Кубы культивируется в небольшом количестве какао.

В сельском хозяйстве Кубы господствуют американские плантаторы, а также местные крупные землевладельцы. Мелким фермерам, составляющим 71% всех земледельцев страны, принадлежит лишь 11% земли, тогда как американским компаниям и крупным плантаторам принадлежит 76% обрабатываемой земли. Около 58% площади является собственностью 1 070 наиболее крупных землевладельцев. Значительная часть самостоятельных фермеров закабалена американскими банками.

Большинство крестьянства страны своей земли не имеет, в то же время около четырех пятых всей земельной площади Кубы не используется для земледелия.

Генеральный секретарь Народно-социалистической партии Кубы Блас Рока в своей речи на заседании исполкома партии заявил:

«До тех пор, пока существуют огромные поместья с более 1 000 кабальериас (1 кабальериас — 13,5 га) в руках одного владельца, у которого земли пустуют и зарастают кустарниками, до тех пор, пока крестьяне странствуют по дорогам, не может быть никакого развития сельского хозяйства. До тех пор, пока одна сахаропроизводящая фирма может обладать 1 200 кабальериас земли, используя для посева лишь 200 кабальериас, в то время как большинство сельских хозяев находится в нищенском положении, невозможно существование внутреннего рынка, достаточного для развития крупной промышленности».

Плантации сахарного тростника и табака занимают около двух третей всей посевной площади страны. Куба является крупнейшим в мире поставщиком тростникового сахара, экспорт которого по стоимости составляет около 90% всего кубинского вывоза.

Сахарный тростник был завезен на Кубу испанцами еще во втором десятилетии XVI в. и нашел здесь исклю-

чительно благоприятные для произрастания природные условия, в частности плодородные красноземные почвы, дающие прекрасные урожаи. После освобождения Кубы от испанского господства и фактического подчинения ее США северо-американский империализм превратил сахарные плантации Кубы в очень выгодный объект для приложения своих капиталов. С тех пор почти вся продукция кубинских плантаций стала ежегодно закупаться США по ценам, которые диктовали сами же американцы. Наиболее крупные плантации Кубы сосредоточены в руках американских колонизаторов, получающих огромные прибыли от бесчеловечной эксплуатации сельскохозяйственных рабочих и малоземельных крестьян.

Аграрные отношения на Кубе характеризуются переплетением полуфеодальных и капиталистических форм эксплуатации. Каждый год хозяева плантаций возобновляют с крестьянами контракт на будущий урожай сахарного тростника. Подписывая договор, крестьянин получает от хозяина авансом небольшую сумму на свои нужды. Практически он не в состоянии расторгнуть договор, ибо для этого надо вернуть аванс или уплатить неустойку. Расплата с крестьянином — сплошное издевательство над тружеником. Ему обычно выдают не деньги, а часть сахара, выработанного из возвращенного им же тростника.

Обычно крестьяне вынуждены сбывать этот сахар тем же плантаторам по очень низким ценам.

Работа на сахарных плантациях и на сахарных заводах носит сезонный характер. Чтобы снизить заработную плату кубинских рабочих, хозяева плантаций на время сбора урожая тростника привозят законтрактованных в Гаити и Ямайке негров. Как только кончается сезонная работа, хозяева увольняют рабочих.

\* \*  
\*

Общее поголовье крупного рогатого скота на Кубе составляет 4 млн. голов, свиней 1 млн. 300 тыс., мелкого рогатого скота (овцы, козы) 300 тыс., лошадей 400 тыс. Наиболее крупные помещичьи скотоводческие хозяйства расположены на горных пастбищах и саваннах восточной Кубы. Провинция Камагуэй занимает первое место в стране по разведению крупного рогатого скота и лошадей.



Моря, омывающие Кубу, богаты рыбой, но полукOLONиальная зависимость страны от иностранного капитала привела к тому, что рыболовство имеет небольшое значение в народном хозяйстве страны. Куба, обладая огромными возможностями в области рыболовства, ежегодно ввозит рыбы на 2,5 млн. песо. Рыболовный флот располагает 2,5 тыс. лодок и мелких судов, но этот флот очень сильно обветшал. Рыболовецкий промысел малопроизводителен из-за примитивной техники, отсутствия холодильных установок, недостатка транспорта. В рыбном флоте занято 9 тыс. рыбаков и 7 тыс. человек работают на рыбных промыслах.

Некоторое значение в морском промысле Кубы имеет добыча морской губки (в заливе Батабано и на побережье близ гор. Кайбарьен). Губка идет главным образом на экспорт.

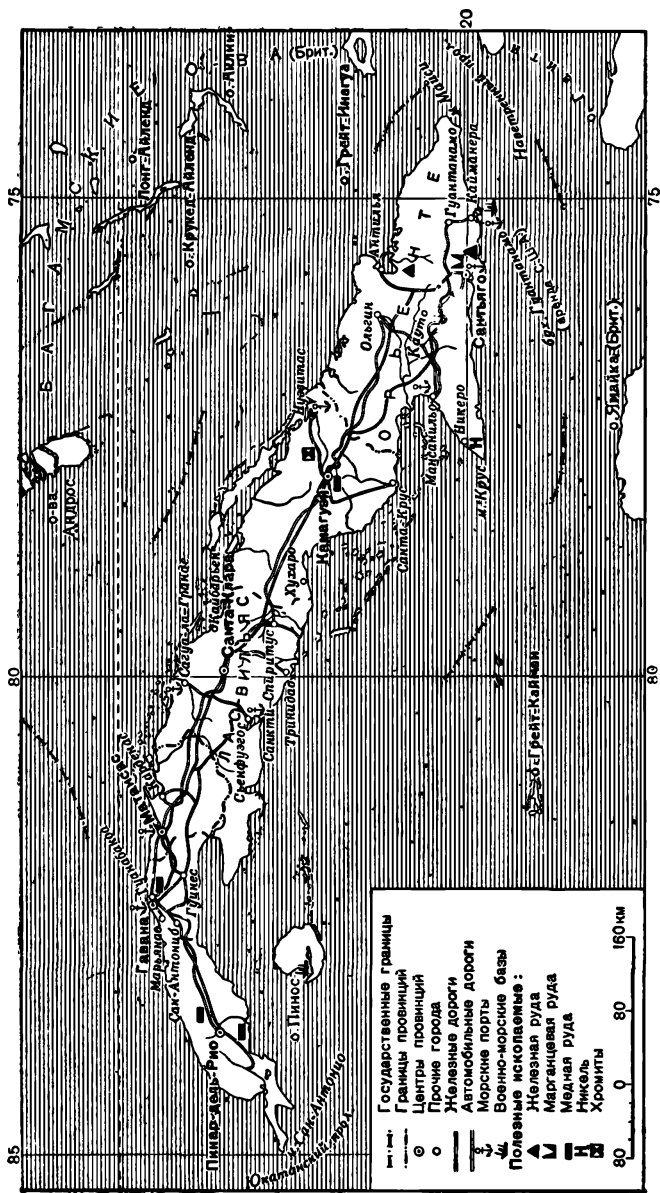
### **Промышленность**

Куба изобилует рудой, лесом и другими природными ресурсами, которые могли бы служить базой для развития в стране разнообразных отраслей тяжелой и легкой промышленности. Однако американские империалисты, с целью сохранить колониальное положение Кубы, стремятся не допускать в ней развития металлургической и машиностроительной индустрии, душат ее легкую промышленность.

Ископаемые богатства Кубы — железо, марганец, медь, цинк, никель, хром, ртуть, золото, нефть — в большинстве своем захвачены монополиями США в качестве резервной сырьевой базы.

Общие запасы железной руды на острове определяются в 15 млрд. т, запасы марганцевой руды в 6,7 млн. т. По данным кубинского экономического ежегодника, Куба по запасам железной и марганцевой руды на 1 января 1949 г. занимала четвертое, а по добыче 20-е место в капиталистическом мире. Содержание металла в рудах невысокое, и американские компании считают их эксплуатацию большей частью нерентабельной. Значительные разработки железа и марганца производятся монополиями США главным образом вблизи Сантьяго.

В годы второй мировой войны американцы приступили к добыче хрома к северо-востоку от города Камагуэй,



## Обзорная карта Кубы.

Названия провинций, одноименные с их административными центрами, на карте не подписаны,

где месторождение хромитов занимает площадь в 32 тыс. га. Вся добыча этой ценной руды вывозится в США.

Недавно на острове были обнаружены значительные нефтеносные пласты. Вскоре после этого американские делцы организовали компанию по разведке и добыче кубинской нефти и приобрели в нефтеносных районах (близ Мотембо) на исключительно льготных условиях более 1 млн. га земли. В связи с потребностями военной промышленности США американское правительство решило возобновить добычу никеля на Кубе и ассигновало на восстановление рудников в Никеро 5 млн. долларов.

Легкая промышленность страны развита слабо. Причиной этого является конкуренция американских товаров, обильно наводняющих страну. В городах Кубы имеются мелкие текстильные фабрики, небольшие предприятия по производству резиновых и кожевенных изделий и т. д.

Основная отрасль промышленности Кубы — сахарная представлена 252 заводами, из них 187 наиболее крупных заводов принадлежат американским монополиям. Вложения США в эту отрасль промышленности составляют около 600 млн. долларов. Основная часть производимого на Кубе сахара направляется на экспорт, главным образом в Соединенные Штаты Америки. Вследствие этого судьба экономики Кубы фактически зависит от американских монополий, которые снижением или повышением импортных квот на сахар могут осуществлять сильное экономическое давление и политическое вмешательство во внутренние дела страны. Именно такую цель преследовал конгресс Соединенных Штатов Америки, когда он в августе 1947 г. принял закон о снижении в течение 5 лет, с 1947 по 1952 г., квот на сахар, ввозимый из Кубы, Филиппин, Пуэрто-Рико. Новый закон вызвал большое возмущение кубинского народа. Прогрессивная общественность расценила его как новое посягательство на национальный суверенитет страны. О том, какие последствия имеет этот закон для Кубы, видно из следующего: в 1947 г. Куба вывезла в Соединенные Штаты Америки 5,7 млн. т сахара. По новому закону Куба сможет экспортировать в США не более 3,2 млн. т и то при условии предоставления ей возможности использовать часть квоты Филиппин, которые еще не восстановили свое сахарное производство и не смогут поэтому реализовать выделенную им квоту. После восстановления производ-



**Плантация сахарного тростника.**



**Сейба — одно из наиболее распространенных деревьев Кубы.**



Безработные на набережной кубинской столицы



Митинг в защиту мира в Гаване.

ства сахара на Филиппинах кубинский экспорт сахара будет фактически снижен на 60%. Это снизит доход Кубы от внешней торговли почти вдвое, и в такой же примерно пропорции снизится число рабочих, занятых на сахарных плантациях и заводах, что неизбежно приведет к дальнейшему росту безработицы и к еще большему снижению жизненного уровня трудящихся.

Вторая по значению отрасль хозяйства Кубы — табачная промышленность представлена преимущественно мелкими предприятиями, на которых применяется ручной труд. Именно на этих небольших фабриках изготавливаются знаменитые гаванские сигары. Крупных табачных фабрик насчитывается не более 30. Предприятия этой отрасли размещены главным образом в Гаване и ее окрестностях, а также в некоторых других городах Западной Кубы.

92% экспортируемого Кубой листового табака вывозится в Соединенные Штаты. В связи с сокращением рынков сбыта для табака и табачных изделий правительственные органы и плантаторы умышленно снизили в 1948 г. продукцию табака с 45,3 до 22,7 тыс. т. Но и это ограниченное количество продукции не находит покупателей. К тому же, в связи с отсутствием долларовой валюты, европейские страны не в состоянии покупать дорогие гаванские сигары, изготовленные ручным способом. Для того чтобы удешевить продукцию и таким образом стать конкурентоспособными на мировых рынках, кубинские фабриканты решили полностью механизировать производство сигар. Однако в условиях капитализма это ведет к тому, что часть рабочих табачных фабрик теряет работу и выбрасывается на улицу.

Господство американских монополий на Кубе парализует развитие народного хозяйства. Даже в годы второй мировой войны, когда промышленность Кубы, получая заказы от Соединенных Штатов, была полностью загружена, большое число трудящихся не могло найти работу. Переход кубинского хозяйства на рельсы военной экономики, наметившийся со второй половины 1950 г., вызвал некоторое оживление в сахарной и горнорудной промышленности, но это оживление ни в какой мере не ослабило кризиса, который охватил подавляющее большинство остальных отраслей кубинской обрабатывающей промышленности и сельского хозяйства. Подготовка Соединенных Штатов Америки к войне и введение в связи

с этим рядом мер по так называемому контролю над производством и распределением сырья и готовой продукции еще более усилили экспорт капиталов США в Кубу, содействовали удушению национального производства и усилению экономической зависимости страны от США. Из всех отраслей кубинской промышленности, производство которых предназначается для удовлетворения потребностей внутреннего рынка, наиболее пострадала текстильная промышленность. Она насчитывает до 20 средних предприятий и множество мелких кустарных мастерских, размещенных преимущественно в Гаване и ее окрестностях. В конце 1950 г. кубинская текстильная промышленность работала примерно лишь на 65 % своей мощности.

### Транспорт

Железнодорожная сеть Кубы принадлежит американо-английским империалистам. Двум железнодорожным компаниям: северо-американской «Феррокаррилес консолидадос де Куба» и английской «Феррокаррилес Унидос де Гавана и альмесенес де Регла» принадлежат основные железные дороги страны. Сахарные компании владеют обширной сетью плантационных железных дорог (подъездных веток). Железнодорожная сеть Кубы сложилась в тесной связи с потребностями сахарного производства страны.

Общее протяжение ширококолейных железных дорог составляло в 1939 г. 6 тыс. км, кроме того, протяженность плантационных узкоколеек доходила до 8,5 тыс. км. Таким образом, Куба имела наиболее густую железнодорожную сеть во всей Латинской Америке (52 км железных дорог на 1 000 кв. км территории против 16 км в Аргентине, 12 км в Чили и 4 км в Бразилии).

Американские капиталовложения в железнодорожный транспорт составляют 50 %, английские — 45 % и только 5 % принадлежат Кубе. Автомобильный и городской транспорт целиком находится в руках США. Телефонная связь также полностью принадлежит американским монополиям.

Длина автодорожной сети страны — 3 750 км. Центральная автодорога длиной в 1 130 км, построенная в 1929—1931 гг., пересекает остров во всю его длину от Пинар-дель-Рио на западе до Сантьяго на юго-востоке.

Число автомобилей в стране — 38 тыс., в том числе 13,5 тыс. грузовых.

Важнейший порт Кубы — Гавана. Через него проходит подавляющая часть импорта и пассажирских перевозок. Что касается экспорта сахара, то через Гавану вывозится лишь продукция прилегающего к ней плантационного района, основная же масса сахара экспортируется через другие порты. Важнейшее значение среди них имеют Сьенфуэгос, Мансанильо, Хухаро — на южном берегу; Матансас, Карденас, Кайбарьен, Нуэвита — на северном.

Международные авиасообщения Кубы находятся в руках северо-американской компании «Пан-Американ Айрлайнз», компании «Таха» и др.

### **Внешняя торговля и финансы**

Внешняя торговля Кубы почти целиком контролируется Соединенными Штатами. Американские империалисты навязали Кубе торговые соглашения, которые привели к понижению или полной ликвидации пошлин на товары, импортируемые из США. Все направление внешнеторговых связей Кубы, структура ее экспорта и импорта ярко отражают колониальный характер экономики страны и ее глубокую зависимость от монополистического капитала США.

Почти 90% общей суммы экспорта Кубы фактически направляется в США. В импорте Кубы доля США составляла в 1951 году 83%.

Кубинский представитель на V сессии Генеральной Ассамблеи Организации Объединенных Наций заявил по этому поводу, что «предоставление американских займов странам со слабой валютой с целью ослабить долларový кризис привело к тому, что кубинский экспорт почти исключительно направлялся в США, либо, через посредство США, в финансируемые ими страны...»

Доля сахара и сахаропродуктов в общем экспорте Кубы составила в 1950 г. около 90%, табака — 5% и других продуктов животного, растительного и минерального происхождения — 5%. Основными продуктами кубинского импорта были продукты питания и промышленные товары.



Свидетельством инфляции и ослабления кубинской денежной системы является обесценивание валюты в результате увеличения платежных средств.

Государственный бюджет Кубы в 1950 г. составлял 232 млн. долларов. Из них 53 млн. долларов предусматривалось на содержание армии и полиции.

В июле 1950 г. кубинское правительство подписало контракт с банками Кубы о предоставлении ему 45-миллионного внутреннего займа, а в декабре 1950 г. — нового займа на 25 млн., обременив таким образом страну новыми финансовыми обязательствами, формально внутреннего порядка, а в действительности — обязательствами перед финансовыми монополиями США, контролирующими банковскую систему Кубы.

На Кубе насчитывается 169 банков. Все они зависят от крупных банков США и Канады.

### **БОРЬБА НАРОДОВ КУБЫ ЗА МИР, СВОБОДУ И НЕЗАВИСИМОСТЬ**

Правящие классы Кубы, правительство и лидеры так называемых «оппозиционных партий» утверждают, будто Куба в силу географических и экономических причин не в состоянии проводить самостоятельную политику, а должна подчиняться Соединенным Штатам. Правительство Кубы поддерживает политику американских поджигателей войны, послушно выполняет волю американских агрессоров. С целью обеспечения тыла американских агрессоров на Кубе кубинская полиция совершает налеты на помещения, занимаемые прогрессивными организациями, разгоняет митинги, преследует и сажает в тюрьму борцов за мир.

В апреле 1951 г. в Вашингтоне состоялось совещание министров иностранных дел Соединенных Штатов Америки и латино-американских стран по вопросам военного, полицейского и экономического «сотрудничества» этих стран. Совещание было организовано по инициативе и в интересах правительства Трумэна, которое хотело заставить все страны Латинской Америки активно участвовать в осуществлении военных планов американских империалистов. Несмотря на некоторые оговорки и поправки, все министры иностранных дел подписали вашингтонское решение, ибо «Не только Соединенные Штаты Америки и Канада стремятся к развязыванию новой войны, но на

этом пути стоят также и двадцать Латино-американских стран, помещики и купцы которых жаждут новой войны где-нибудь в Европе или Азии, чтобы продавать воюющим странам товары по сверхвысоким ценам и нажить на этом кровавом деле миллионы»<sup>1</sup>.

Реакционные круги буржуазии Кубы, руководствуясь своекорыстными интересами, проводят в стране американскую империалистическую политику. Экономическое разорение и политический гнет — вот результаты их антинародной деятельности.

После окончания второй мировой войны экономическое положение на Кубе значительно ухудшилось. За послевоенные пять лет цены на рис поднялись в три с половиной раза, на бобы — в пять раз; при этом следует учесть, что бобы и рис являются основными продуктами питания трудящихся Кубы. За 1951 г. цены на основные продовольственные товары увеличились еще на 25 %. Повышение цен и ухудшение экономического положения трудящихся сопровождаются открытым наступлением реакции на основные права трудящихся. Особенно свирепой эксплуатации подвергаются рабочие сахарной промышленности, находящейся под полным контролем американских монополий, добивающихся получения все более высоких прибылей. Еще совсем недавно на сахарных заводах и плантациях действовали неписанные законы, устанавливаемые самими предпринимателями. Каждое предприятие имело свою собственную полицию. Рабочего, который пытался протестовать против существующих порядков, сажали в тюрьму, избивали, а семью выбрасывали из жилища на улицу. Администрация и технический персонал, состоящие из американцев, обращались с кубинскими рабочими, как с рабами. Вместо заработной платы рабочим выдавались жетоны, на которые они вынуждены были покупать все необходимое только в лавчонках, принадлежащих хозяину сахарной плантации или завода, где за самые залежалые товары нужно было платить втридорога. Рабочие ютились в соломенных хижинах и шалашах, более пригодных для животных, нежели для людей, и были лишены какой бы то ни было медицинской помощи.

---

<sup>1</sup> И. В. Сталин, Беседа с корреспондентом «Правды». Госполитиздат, 1951 г.

В результате упорной борьбы рабочим удалось добиться некоторого улучшения своих жизненных условий. Тем не менее на многих предприятиях и плантациях и теперь с рабочими обращаются, как с рабами.

Выполняя веления своих хозяев с Уолл-стрита, господствующие реакционные круги Кубы используют печать, радио, церковь и всевозможные антинародные организации с целью приостановить развитие революционного рабочего движения. Начиная с осени 1947 года, реакция открыто стала на путь террора против рабочего движения. Были сделаны попытки поставить вне закона Народно-социалистическую партию, профсоюзы и другие прогрессивные организации. Опираясь на реформистские и анархистские элементы, являющиеся агентами буржуазии среди трудящихся, внешняя и внутренняя реакция поставили себе задачей расколоть кубинское рабочее движение, чтобы таким путем ликвидировать Конфедерацию трудящихся Кубы, стоящую на страже интересов трудящихся.

Эта Конфедерация была создана в январе 1939 г. как единый центр профсоюзного движения в стране. В первые годы своего существования она объединяла 250 тыс. организованных рабочих. Сейчас Конфедерация насчитывает более полумиллиона членов. Ее бессменным руководителем является негр Ласаро Пенья, видный прогрессивный деятель Кубы. На втором конгрессе Всемирной федерации профсоюзов в Милане, в июле 1949 г., Ласаро Пенья был избран ее вице-председателем.

Упорная борьба Конфедерации за национальное единство, в защиту требований рабочих, за аграрную реформу, уничтожение расовой дискриминации, развитие национальной промышленности и за независимость страны привлекает к ней горячие симпатии трудящихся.

Ярким выражением мощи Конфедерации трудящихся Кубы является 400-тысячная забастовка рабочих сахарной промышленности Кубы в июне 1951 г. Забастовка была вызвана отказом Ассоциации владельцев сахарных заводов и плантаций сахарного тростника отчислить в кассу Конфедерации установленный взнос. Под давлением прогрессивных организаций предприниматели вынуждены были пойти на удовлетворение требований трудящихся.

В противовес Конфедерации трудящихся кубинские реакционеры решили создать новый профсоюзный центр,

который явился бы послушным орудием в их руках. Была создана так называемая «Конфедерация рабочих», во главе которой стал реакционер Кофино. За всеми этими действиями была отчетливо видна направляющая рука лидеров Американской Федерации труда, выполняющих как в Европе, так и в Латинской Америке поручения американских империалистов по расколу рабочего движения.

Еще в октябре 1947 г. министр труда Кубы подписал декрет об объявлении Конфедерации трудящихся Кубы вне закона. В мотивировке декрета указывалось, что правительственная «Конфедерация рабочих» является единственной профсоюзной организацией в стране. В ответ на этот антирабочий закон 13 октября 1947 г. была проведена всеобщая забастовка кубинских рабочих, в которой участвовали транспортники, железнодорожники, рабочие сахарной промышленности и др. Главными лозунгами всеобщей забастовки были: «За единство трудящихся Кубы», «За отмену антирабочих законов».

Пытаясь сорвать забастовку, правительство применило полицейские меры. Было арестовано 2,5 тыс. участников движения. Однако репрессивные меры против рабочих натолкнулись на упорное сопротивление трудящихся. Рабочие Кубы организовали комитеты защиты и комитеты помощи заключенным. Активное участие в борьбе против антирабочих законов приняли также женщины и молодежь. К движению протеста против антирабочих законов присоединились видные кубинские общественные деятели. Полиция в конце концов была вынуждена освободить арестованных.

После окончания всеобщей забастовки борьба между трудящимися и реакцией приняла еще более острый характер. Министр труда, агент Американской Федерации труда Агирре, провозгласил программу подавления демократических профсоюзов полицейскими мерами. Он заявил, что «коммунистические лидеры, возглавляющие кубинское профсоюзное движение на протяжении многих лет, будут полностью удалены из профсоюзов». Однако большинство профсоюзов не допустило замены своих руководителей лицами, назначенными правительством.

Таким образом, провокации кубинских властей с созданием штрейкбрехерского профсоюзного центра и с объявлением вне закона Конфедерации трудящихся Кубы

не принесли реакции желаемого результата. Тогда представители реакции начали открыто призывать к погромам.

В течение 1948 г. было убито свыше 100 руководителей рабочего движения, в том числе лидер рабочих сахарной промышленности депутат парламента Хесус Менендес, руководитель профсоюза рабочих морского транспорта Иглесиас, руководитель профсоюза рабочих табачной промышленности Фернандес Роиг, руководители профсоюза рабочих железнодорожников и трамвайщиков Лескано Монторе, Кабиера Феблас и другие.

Полицейский террор против демократических сил Кубы особенно усилился перед избирательной кампанией в связи с выборами в июне 1948 г. президента и вице-президента республики, сенаторов, депутатов в палату представителей и губернаторов провинций. Не имея прочной опоры в стране, кубинская реакция рассчитывала добиться успеха на выборах путем разгрома рабочего прогрессивного движения и в первую очередь подавления деятельности Народно-социалистической партии и демократических профсоюзов.

Тактика Народно-социалистической партии состояла в том, чтобы в ходе избирательной кампании еще более расширить свое влияние в массах, провалить кандидатов реакции и тем самым обеспечить избрание прогрессивного президента.

Накануне избирательной кампании в буржуазном лагере образовалось два блока: правительственный и оппозиционный. Центральным ядром реакционного правительственного блока явилась «революционная» партия, возглавляемая президентом Грау Сан Мартином. Эта партия, возникшая в 1935 г., объединяет буржуазные и помещичьи элементы, а также часть буржуазной интеллигенции. В руководстве партии и среди ее членов немало крайних реакционных элементов.

В правительственный блок входила также республиканская партия, созданная в 1943 г. и представляющая интересы крупной буржуазии и американских монополий.

Близко к этим двум правящим партиям стоит партия, выступающая под названием АБЦ. Она отражает интересы крупных землевладельцев и некоторых кругов торговой буржуазии. В ее рядах нашли себе убежище выходцы из испанской фашистской фаланги и другие реакционные элементы.

Правительственный блок выдвинул своим кандидатом на пост президента бывшего министра труда Карлоса Прио Сокарраса и мобилизовал все силы и средства, чтобы обеспечить его избрание.

В оппозиции к правительственному блоку стояли либеральная и народная партии. Первая из них объединяет различные круги буржуазии и включает в свой состав многих реакционных деятелей, формально выступающих против нынешнего правительства, а на деле проводящих ту же политику пресмыкательства перед империализмом США. В настоящее время эта партия переживает глубокий кризис и находится накануне полного развала. Что касается народной партии, то она возникла в результате раскола «революционной» партии и отделения от нее так называемых «ортодоксов» (недовольных политикой правительства Кубы и пытающихся представить себя борцами за независимость Кубы). В составе руководства этой партии группируются различные элементы, начиная от либералов и кончая махровыми троцкистами.

Еще в ноябре 1947 г. Народно-социалистическая партия Кубы обратилась к партиям оппозиции с предложением создать такой избирательный блок, который мог бы успешно противостоять реакционному правящему лагерю. Лидеры правительственного блока приняли все меры, чтобы не допустить объединения оппозиционных партий в избирательной кампании. Они распространяли всякого рода клеветнические измышления, будто призыв Народно-социалистической партии к созданию избирательного блока является «маневром Москвы».

Предвыборная программа Народно-социалистической партии предусматривала создание кубинского национального банка, свободного от господства иностранного капитала, национализацию коммунальных предприятий, контролируемых иностранными компаниями, создание собственного торгового флота Кубы; программа требовала обеспечения конституционных гарантий, прекращения всех незаконных действий, применяемых правительством против рабочего движения, ликвидации антирабочего законодательства, повышения заработной платы рабочих, снижения цен на товары, борьбы против черного рынка и коррупции в правительстве, борьбы с террором фашистских шайк и привлечения их к строгой ответственности. В области внешних отношений Народно-социалистиче-

ская партия требовала проведения независимой политики, направленной на сотрудничество со всеми демократическими странами, улучшения отношений с Советским Союзом, оказания помощи испанским республиканцам в борьбе против Франко, а также помощи освободительному движению в Пуэрто-Рико, в Индонезии, Вьетнаме, Бирме и других колониальных и полуколониальных странах. В своих политических лозунгах Народно-социалистическая партия особенно подчеркивала требование решительной борьбы против американского империализма и его планов использования в своих интересах стран Латинской Америки, в частности Кубы.

Лидеры оппозиционных партий отвергли предложение руководства Народно-социалистической партии об едином избирательном блоке. Таким образом, на выборах оппозиционные партии выступили с отдельными избирательными списками.

Избирательная кампания проходила в обстановке террора против кубинских прогрессивных сил. Вооруженные банды, поощряемые правительством, предпринимали различные трюки с явной целью запугать людей и заставить их голосовать за кандидата правительственного блока. Лидеры правительственного блока израсходовали большие суммы на подкуп избирателей и членов избирательных комиссий.

Отказ от создания избирательного блока оппозиционных партий и предвыборный террор правительства дали возможность кандидату правительственного блока реакционеру Карлосу Прио Сокаррасу одержать победу на президентских выборах. Сразу же после избрания президент заявил, что он будет поощрять американские капиталовложения путем освобождения их от налогов.

Вслед за тем реакционные правящие круги Кубы резко усилили репрессии против демократических сил страны. Этими репрессиями кубинское правительство, действуя как агентура США в интересах местных капиталистических и помещичье-феодалных элементов, стремилось задушить борьбу трудящихся масс за национальную независимость и за мир, усилившуюся в связи с активной кампанией демократических сил против американской агрессии в Корею.

В августе 1950 г. кубинская полиция совершила налет на редакцию коммунистической газеты «Нотисиас де Ой»,

а затем правительство запретило ее выход в связи с тем, что газета возглавляла движение кубинского народа против агрессивных действий США в Корее. Были закрыты и другие прогрессивные газеты, а более 100 прогрессивных журналистов были арестованы полицией.

Организованная Народно-социалистической партией Кубы кампания протеста против незаконного решения кубинского правительства о закрытии центрального органа партии газеты «Нотисиас де Ой» и конфискации всего имущества типографии закончилась полной победой демократических сил Кубы. В июле 1951 г. чрезвычайная сессия верховного суда Кубы под давлением народных масс вынуждена была дать распоряжение о возвращении помещения и оборудования, принадлежащих газете «Нотисиас де Ой», а также о разрешении возобновить выпуск газеты.

Трудящиеся Кубы активно участвуют в борьбе за мир. В состав Всемирного Совета Мира избраны три видных кубинских общественных деятеля — профессор и писатель Хуан Маринельо, профессор Доминго Вильямиль и председатель Всекубинского национального комитета борьбы за мир Элиас Энтральго.

Борьба за мир означает для прогрессивных сил Кубы борьбу за независимость, борьбу за дружбу с Советским Союзом.

Созванный по инициативе прогрессивных организаций Кубы в августе 1949 г. национальный конгресс сторонников мира избрал Национальный комитет сторонников мира. В его состав входят представители различных социальных групп, люди различной политической ориентации — писатели, ученые, деятели рабочего движения и т. д.

В движении сторонников мира в Кубе принимают активное участие Конфедерация трудящихся, Демократическая федерация кубинских женщин, организация социалистической молодежи и другие массовые демократические организации. В стране созданы организация «Матери — сторонницы мира», молодежные и крестьянские комитеты мира.

По призыву Национального комитета сторонников мира Стокгольмское Воззвание подписали более одного миллиона человек, что составляет третью часть всего взрослого населения Кубы.



Кубинский национальный конгресс в защиту мира, состоявшийся в 1949 г., ярко продемонстрировал, что кубинский народ никогда не согласится взять в руки оружие, чтобы воевать против Советского Союза и стран народной демократии.

По призыву прогрессивных организаций Кубы в июле 1950 г. была проведена «Неделя движения против американской интервенции в Корее и за поддержку корейского народа». Несмотря на то, что правительство запретило проведение собраний, в различных городах и селах страны сторонники мира организовали митинги, на которых разоблачали агрессивную политику США в Корее. Кубинский комитет «Руки прочь от Кореи!» распространил более ста тысяч экземпляров брошюр, осуждающих американскую интервенцию в Корее и на Тайване. Только в Гаване этот комитет провел за два месяца более 600 митингов. Движение протеста против преступлений американского империализма в Корее охватило самые различные слои населения. Кубинская прогрессивная газета «Карта семаналь» в апреле 1951 г. провела опрос рабочих, занятых в главных отраслях промышленности, и установила, что более 95% рабочих возражают против предложения президента Карлоса Прио Сокарраса об отправке кубинских войск в Корею. Портовые рабочие Кубы в знак протеста против затеваемой посылки войск не раз срывали выход правительственной газеты, отказываясь разгружать с парохода газетную бумагу.

Кампания против реакционного предложения президента оказала большое влияние на позицию конгресса в этом вопросе.

Сторонники мира на Кубе энергично развернули кампанию по сбору подписей под Обращением о заключении Пакта Мира между пятью великими державами. Мэр Гаваны Николас Кастельянос и восемь мэров других городов Кубы подписали Обращение о заключении Пакта Мира. За первый месяц кампании по сбору подписей под Обращением о заключении Пакта Мира между пятью великими державами Национальный комитет борьбы за мир собрал более ста тысяч подписей в одной только Гаване. К январю 1952 г. по всей стране было собрано более одного миллиона подписей. Ряд муниципалитетов Кубы одобрил резолюцию о поддержке Обращения Всемирного Совета Мира.

Народ Кубы понимает, что империалисты Соединенных Штатов Америки вступают в тесный союз с самыми реакционными и предательскими элементами страны, что они мешают проведению аграрной реформы, препятствуют промышленному развитию и экономическому прогрессу Кубы, вносят раскол в рабочее движение, уничтожают демократические права, усиливают расовую дискриминацию и разжигают раздоры и разногласия, чтобы помешать прогрессивному развитию населения ее народов. Народ Кубы понимает, что бороться за мир — это значит бороться за национальное освобождение от ига американского империализма.

Мощный голос Советского Союза в защиту мира ободряет и трудящихся Кубы, которые видят в лице Советского Союза знаменосца борьбы за мир, борца против империалистических поджигателей войны, против эксплуатации миллионов угнетенных империализмом масс трудящихся.

---

ГОСУДАРСТВЕННОЕ ИЗДАТЕЛЬСТВО  
ГЕОГРАФИЧЕСКОЙ ЛИТЕРАТУРЫ

Имеются в продаже:

- Б. П. Алисов. Климатические области зарубежных стран. 1950 г. Ц. 12 р. 30 к.
- Д. Н. Анучин. Избранные географические работы. 1949 г. Ц. 13 р. 15 к.
- Н. В. Башенина. Происхождение рельефа Южного Урала. Ц. 7 р. 05 к.
- Ф. Ф. Беллинсгаузен. Двукратные изыскания в Южном Ледовитом океане и плавание вокруг света (1819—1821 гг.). 1949 г. Ц. 12 р. 30 к.
- Н. А. Бендер. Имена русских людей на карте мира. 1948 г. Ц. 2 р. 95 к.
- Л. С. Берг. Русские открытия в Антарктике и современный интерес к ней. 1949 г. Ц. 50 коп.
- А. А. Борзов. Географические работы. 1951 г. Ц. 17 р. 35 к.
- В. М. Венин. Панама и Панамский канал. 1951 г. Ц. 1 руб.
- В. И. Влодавец. Вулканы Советского Союза. 1949 г. Ц. 2 руб. 10 к.
- В. П. Гричук и Е. Д. Заклинская. Анализ ископаемых пыльцы и спор и его применение в палеогеографии. 1948 г. Ц. 5 р. 10 к.
- Ю. Д. Дмитриевский. Англо-Египетский Судан. 1951 г. Ц. 4 р. 95 к.
- К вершинам советской земли. Сборник, посвященный 25-летию советского альпинизма. 1949 г. Ц. 14 р.
- Н. Я. Кац. Типы болот СССР и Западной Европы и их географическое распространение. 1948 г. Ц. 10 р. 90 к.
- Н. Ф. Комаров. Этапы и факторы эволюции растительного покрова черноземных степей. 1951 г. Ц. 10 р. 35 к.

- И. М. Крашенинников. Географические работы. 1951 г. Ц. 18 р. 90 к.
- Ю. А. Ливеровский и Б. П. Колесников. Природа южной половины советского Дальнего Востока. 1949 г. Ц. 7 р.
- С. О. Макаров. Океанографические работы. 1950 г. Ц. 11 р. 45 к.
- Г. Г. Манизер. Экспедиция академика Г. И. Лангсдорфа в Бразилию. 1948 г. Ц. 5 р. 85 к.
- К. К. Марков. Основные проблемы геоморфологии. 1948 г. Ц. 10 р. 40 к.
- В. А. Обручев. Избранные работы по географии Азии. т. I, 1951 г. Ц. 17 р. 30 к., т. II, ц. 13 р. 95 к., т. III, ц. 12 р. 90 к.
- М. П. Петров. Подвижные пески и борьба с ними. 1950 г. Ц. 11 р. 05 к.
- В. В. Сапожников. По Алтаю, 1949 г. Ц. 19 р. 30 к.
- Справочник путешественника и краеведа, т. I. Составлен группой авторов под ред. лауреата Сталинской премии С. В. Обручева. 1949 г. Ц. 19 р. 55 к.
- Справочник путешественника и краеведа, т. II. 1950 г. Ц. 17 р. 85 к.
- В. Н. Татищев. Избранные труды по географии России. 1950 г. Ц. 9 р. 15 к.
- М. В. Тронов. Очерки оледенения Алтая. 1949 г. Ц. 11 р. 45 к.
- Ал. и Ан. Федоровы. Два года в Саянах. 1951 г. Ц. 6 р. 15 к.
- А. В. Хабаков. Об основных вопросах истории развития поверхности луны. 1949 г. Ц. 6 р. 80 к.

*Издания Географгиза продаются в магазинах и киосках книготоргов, а также высылаются наложенным платежом отделами «Книга — почтой» республиканских, краевых и областных книготоргов.*

**К ЧИТАТЕЛЯМ**

*Издательство просит отзывы об этой книге  
присылать по адресу:*

*Москва, Орликов пер., дом 3, Географгиз.*

Редактор *Костинский Д. Н.*

Технический редактор *Кошелева С. М.*

Редактор карт *Кузнецов Н. С.*

---

Сдано в производство 25/II-52 г. Подписано к печати 18/IV-52 г. Т-02589. Формат  $84 \times 108/32$ . Тираж 100 000. Бумажных листов 0,688. Печатных листов  $2,05 + 0,2$  л. вкл. Учетно-издательских листов 2,1. Цена 70 к. Заказ № 3301.

---

Первая Образцовая типография имени А. А. Жданова  
Главполиграфиздата при Совете Министров СССР. Москва,  
Валовая, 28.